



ที่ พร ๐๐๓๗.๓ / ว ๕๐๖

ศาลากลางจังหวัดแพร่
ถนนไชยบุรีม พร ๕๔๐๐๐

๒๖ มกราคม ๒๕๕๕

เรื่อง การฝึกอบรมโปรแกรมแผนที่ภาษีและทะเบียนทรัพย์สิน (LTAX ๓๐๐๐ และ LTAX GIS) ขององค์กรปกครองส่วนท้องถิ่น

เรียน นายอำเภอทุกอำเภอ และนายกเทศมนตรีเมืองแพร่

สิ่งที่ส่งมาด้วย สำเนาหนังสือกรมส่งเสริมการปกครองท้องถิ่น ที่ มท ๐๘๐๘.๓/ว ๑๑๖ ลงวันที่ ๑๖ มกราคม ๒๕๕๕

ด้วยกรมส่งเสริมการปกครองท้องถิ่นแจ้งว่า ได้พัฒนาโปรแกรมแผนที่ภาษีและทะเบียนทรัพย์สิน (LTAX ๓๐๐๐) และโปรแกรมประยุกต์ระบบสารสนเทศภูมิศาสตร์ (LTAX GIS) ขึ้น โดยมีวัตถุประสงค์เพื่อส่งเสริมสนับสนุนให้เทศบาลและองค์การบริหารส่วนตำบลพัฒนาระบบการจัดทำแผนที่ภาษีและทะเบียนทรัพย์สินรวมถึงประสิทธิภาพการจัดเก็บภาษีด้วยระบบโปรแกรมคอมพิวเตอร์ โดยมุ่งเน้นให้เทศบาลและองค์การบริหารส่วนตำบลเป็นผู้ดำเนินการเอง ซึ่งกรมส่งเสริมการปกครองท้องถิ่นจะเป็นผู้แนะนำเทคนิคขั้นตอนและวิธีการดำเนินการของโปรแกรมฯ ดังกล่าว

ในการนี้ กรมส่งเสริมการปกครองท้องถิ่น จึงได้กำหนดให้มีการฝึกอบรมแนะนำ เทคนิค ขั้นตอน และวิธีการดำเนินการของโปรแกรมแผนที่ภาษีและทะเบียนทรัพย์สิน (LTAX ๓๐๐๐) และโปรแกรมประยุกต์ระบบสารสนเทศภูมิศาสตร์ (LTAX GIS) ให้กับองค์กรปกครองส่วนท้องถิ่นขึ้น จำนวน ๑๐ รุ่น ๆ ละ ๒๐๐ คน (ระหว่างเดือน กุมภาพันธ์ - กันยายน ๒๕๕๕) จึงขอแจ้งให้องค์กรปกครองส่วนท้องถิ่นพิจารณาจัดส่งเจ้าหน้าที่เข้ารับการฝึกอบรมดังกล่าว รายละเอียดปรากฏตามเอกสารที่ส่งมาพร้อมนี้

จึงเรียนมาเพื่อทราบและพิจารณาดำเนินการ สำหรับอำเภอให้แจ้งเทศบาลตำบลและองค์การบริหารส่วนตำบลในพื้นที่ต่อไป

ขอแสดงความนับถือ

(นายเสรี คำภีร์ธัมโม)

รองผู้ว่าราชการจังหวัด ปฏิบัติราชการแทน

ผู้ว่าราชการจังหวัดแพร่

สำนักงานส่งเสริมการปกครองท้องถิ่นจังหวัด

กลุ่มงานส่งเสริมและพัฒนาท้องถิ่น

โทร ๐-๕๔๕๓-๔๑๑๙ ต่อ ๒๑

Handwritten notes and signatures at the top left of the page.



Official stamp of the Provincial Government of Chachoengsao, dated 23 March 2559.

ที่ มท ๐๘๐๘.๓/ว ๑๑๒

กรมส่งเสริมการปกครองท้องถิ่น
ถนนนครราชสีมา เขตดุสิต กทม. ๑๐๓๐๐

๑๖ มกราคม ๒๕๕๕

เรื่อง การฝึกอบรมโปรแกรมแผนที่ภาษีและทะเบียนทรัพย์สิน (LTAX ๓๐๐๐ และ LTAX GIS) ขององค์กรปกครองส่วนท้องถิ่น

เรียน ผู้ว่าราชการจังหวัด ทุกจังหวัด

- สิ่งที่ส่งมาด้วย ๑. รายละเอียดการฝึกอบรม ฯ จำนวน ๑ ชุด
๒. ตารางการฝึกอบรม จำนวน ๑ ชุด

(ด้วยกรมส่งเสริมการปกครองท้องถิ่น ได้พัฒนาโปรแกรมแผนที่ภาษีและทะเบียนทรัพย์สิน (LTAX ๓๐๐๐) และโปรแกรมประยุกต์ระบบสารสนเทศภูมิศาสตร์ (LTAX GIS) ขึ้น โดยมีวัตถุประสงค์เพื่อส่งเสริมสนับสนุนให้เทศบาลและองค์การบริหารส่วนตำบลพัฒนาระบบการจัดทำแผนที่ภาษีและทะเบียนทรัพย์สินและประสิทธิภาพการจัดเก็บภาษีด้วยระบบโปรแกรมคอมพิวเตอร์ และมุ่งเน้นให้เทศบาลและองค์การบริหารส่วนตำบลเป็นผู้ดำเนินการเอง โดยกรมส่งเสริมการปกครองท้องถิ่นจะเป็นผู้แนะนำเทคนิคขั้นตอน และวิธีการดำเนินการของโปรแกรมฯ ดังกล่าว

กรมส่งเสริมการปกครองท้องถิ่น จึงได้กำหนดให้มีการฝึกอบรมแนะนำ เทคนิค ขั้นตอน และวิธีการดำเนินการของโปรแกรมแผนที่ภาษีและทะเบียนทรัพย์สิน (LTAX ๓๐๐๐) และโปรแกรมประยุกต์ระบบสารสนเทศภูมิศาสตร์ (LTAX GIS) ให้กับองค์กรปกครองส่วนท้องถิ่นขึ้น จำนวน ๑๐ รุ่นๆ ละ ๒๐๐ คน จึงขอความร่วมมือจากจังหวัดดำเนินการ ดังนี้

- ๑. แจ้งให้องค์กรปกครองส่วนท้องถิ่นทุกแห่ง (เทศบาลและองค์การบริหารส่วนตำบล) ทราบหากสนใจและประสงค์ที่จะส่งเจ้าหน้าที่เข้ารับการฝึกอบรมสามารถส่งเจ้าหน้าที่เข้ารับการฝึกอบรมได้จำนวนแห่งละไม่เกิน ๒ คน (จากหน่วยงานช่างและหน่วยงานคลัง) โดยเบิกค่าใช้จ่ายในการเดินทางไปราชการและค่าลงทะเบียนจากต้นสังกัด รายละเอียดตามสิ่งที่ส่งมาด้วย ๑
๒. หากรุ่นใดมีผู้ประสงค์จะเข้ารับการฝึกอบรมชำระเงินค่าลงทะเบียนครบตามจำนวนที่กำหนดรุ่นละ ๒๐๐ คนแล้ว ธนาคารจะเปิดรับการชำระเงินสำหรับรุ่นนั้นให้ผู้ประสงค์จะเข้ารับการฝึกอบรมลงทะเบียนชำระเงินในรุ่นอื่นได้
๓. แจ้งให้องค์กรปกครองส่วนท้องถิ่นที่มีความประสงค์ที่จะส่งเจ้าหน้าที่เข้ารับการฝึกอบรมไปชำระค่าลงทะเบียนล่วงหน้าก่อนถึงกำหนดการฝึกอบรมในแต่ละรุ่นไม่น้อยกว่า ๑๕ วัน โดยโอนเงินผ่านธนาคารกรุงไทย จำกัด (มหาชน) ทุกสาขา สำหรับการโอนเงินให้ใช้แบบใบแจ้งการชำระเงินค่าเข้าร่วมอบรมกรมส่งเสริมการปกครองท้องถิ่น ชื่อหลักสูตร : โครงการฝึกอบรมโปรแกรมแผนที่ภาษีและทะเบียนทรัพย์สิน (LTAX ๓๐๐๐) และโปรแกรมประยุกต์ระบบสารสนเทศภูมิศาสตร์ (LTAX GIS) ขององค์กรปกครองส่วนท้องถิ่น ซึ่งเป็นแบบฟอร์มในการโอนเงิน จำนวนคนละ ๑๓,๗๐๐ บาท และให้องค์กรปกครองส่วนท้องถิ่นที่ชำระค่าลงทะเบียนแล้วแจ้งรายชื่อผู้เข้ารับการฝึกอบรมให้กรมส่งเสริมการปกครองท้องถิ่นทราบ ตามแบบใบแจ้งยืนยันเข้ารับการฝึกอบรมฯ ไม่น้อยกว่า ๑๕ วัน ก่อนการฝึกอบรมในแต่ละรุ่น

/ ๔. ให้องค์กร...

๔. ให้องค์กรปกครองส่วนท้องถิ่นนำหลักฐานใบเสร็จรับเงิน หรือสำเนาใบรับฝากเงินหรือใบรับชำระค่าสาธารณูปโภคเป็นหลักฐานการเบิกจ่ายเงินค่าลงทะเบียนในการฝึกอบรมตามหนังสือกรมส่งเสริมการปกครองท้องถิ่นที่ มท ๐๘๐๘.๔/ว ๑๕๗๕ ลงวันที่ ๒๔ กรกฎาคม ๒๕๕๑ เรื่อง การใช้สำเนาใบรับฝากเงินและใบเสร็จรับเงิน (DEPOSIT SLIP & RECEIPT SLIP) เป็นหลักฐานในการจ่าย

๕. ในกรณีองค์กรปกครองส่วนท้องถิ่นใดได้ชำระเงินค่าลงทะเบียนให้กับเจ้าหน้าที่คนหนึ่งคนใดขององค์กรปกครองส่วนท้องถิ่นไปเข้ารับการฝึกอบรมแล้ว แต่ปรากฏในภายหลังว่าเจ้าหน้าที่ผู้นั้นติดภารกิจไม่สามารถไปเข้าร่วมรับการฝึกอบรมได้ให้องค์กรปกครองส่วนท้องถิ่นส่งเจ้าหน้าที่คนอื่นไปแทนโดยทำหนังสือเสนอผู้บริหาร (นายกเทศมนตรี/นายกองค์การบริหารส่วนตำบล) เพื่อขออนุมัติเปลี่ยนแปลงผู้เข้ารับการอบรม เพื่อนำเป็นหลักฐานประกอบการเบิกจ่ายค่าลงทะเบียนตามข้อ ๔ แทนบุคคลดังกล่าวที่ตนไปแทน โดยไม่ต้องแก้ไขรายชื่อในสำเนาใบรับฝากเงินและใบเสร็จรับเงิน (DEPOSIT SLIP & RECEIPT SLIP)

๖. ให้องค์กรปกครองส่วนท้องถิ่นที่ได้ดำเนินการเปลี่ยนแปลงรายชื่อผู้เข้ารับการฝึกอบรมตามข้อ ๕ เสร็จเรียบร้อยแล้ว แจ้งรายชื่อที่เปลี่ยนแปลงใหม่ให้กรมส่งเสริมการปกครองท้องถิ่นทราบทันที ทั้งนี้ จะต้องแจ้งให้ทราบล่วงหน้าไม่น้อยกว่า ๓ วันก่อนเริ่มการฝึกอบรมทางโทรสาร (Fax) หมายเลข ๐-๒๒๔๑-๙๐๔๒ หรือ ๐-๒๒๔๑-๘๘๙๘

๗. ในกรณีองค์กรปกครองส่วนท้องถิ่นได้ชำระเงินค่าลงทะเบียนไปแล้วแต่ปรากฏว่าไม่สามารถไปเข้ารับการฝึกอบรมได้ให้มีหนังสือแจ้งเหตุข้อขัดข้อง พร้อมทั้งแจ้งว่าจะเข้ารับการฝึกอบรมใหม่รุ่นใดให้กรมส่งเสริมการปกครองท้องถิ่นทราบโดยด่วน

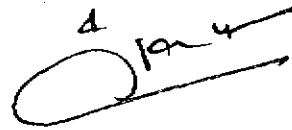
๘. ในการฝึกอบรมเป็นการฝึกปฏิบัติการใช้โปรแกรมแผนที่ภาษีและทะเบียนทรัพย์สิน (LTAX ๓๐๐๐) และโปรแกรมประยุกต์ระบบสารสนเทศภูมิศาสตร์ (LTAX GIS) โดยเฉพาะการฝึกปฏิบัติการใช้โปรแกรมประยุกต์ระบบสารสนเทศภูมิศาสตร์ (LTAX GIS) ซึ่งมีเป้าหมายเพื่อต้องการให้องค์กรปกครองส่วนท้องถิ่นจัดทำข้อมูลแผนที่แม่บทด้วยโปรแกรมดังกล่าวจากระวางที่ดินที่อยู่ในเขตขององค์กรปกครองส่วนท้องถิ่นแต่ละแห่ง จึงขอให้จังหวัดแจ้งองค์กรปกครองส่วนท้องถิ่นที่จะเข้ารับการฝึกอบรมทุกแห่งว่ากรณีที่ดินในเขตปกครองมีระวางที่ดินระบบพิกัดฉาก UTM หรือระวางที่ดินของสำนักงานการปฏิรูปที่ดินเพื่อเกษตรกรรม (สปก.)ให้นำไปถ่ายสแกน (Scan) เท่าต้นฉบับจริงทุกแผ่นทุกมาตราส่วนที่อยู่ในเขตปกครองแล้วบันทึกลงในแผ่นซีดี (การถ่ายสแกน (Scan) ให้กำหนดรายละเอียด ๓๐๐ จุดต่อตารางนิ้ว แล้วบันทึกชื่อไฟล์ตามระวางที่ดินแต่ละแผ่นและนามสกุลให้เป็นไฟล์ .tiff) เพื่อนำไปฝึกปฏิบัติในการจัดทำแผนที่แม่บท พร้อมทั้งนำคำบรรยายแนวเขตปกครองไปด้วย โดยจะมีการแบ่งกลุ่มฝึกปฏิบัติและมีวิทยากรประจำกลุ่มคอยให้คำแนะนำช่วยเหลือ ทั้งนี้ หากองค์กรปกครองส่วนท้องถิ่นใดไม่สามารถถ่ายสแกน (Scan) ระวางที่ดินมาเข้ารับการฝึกอบรมได้ กรมส่งเสริมการปกครองท้องถิ่นได้จัดเตรียมระวางที่ดินสำรองสำหรับการฝึกอบรมไว้ให้แล้ว

สำหรับการฝึกปฏิบัติโปรแกรมแผนที่ภาษีและทะเบียนทรัพย์สิน (LTAX ๓๐๐๐) ในกรณีองค์กรปกครองส่วนท้องถิ่นใดได้มีการสำรวจข้อมูลภาคสนามแล้วให้นำแบบสำรวจ ผ.ท. ๑ ผ.ท. ๒ และ ผ.ท. ๓ หรือจัดทำทะเบียนทรัพย์สิน (ผ.ท. ๔) แล้วให้นำข้อมูลไปฝึกปฏิบัติด้วย จำนวนไม่ต่ำกว่า ๑๐ ราย

๙. ขอให้จังหวัดได้แจ้งและกำชับองค์กรปกครองส่วนท้องถิ่นทราบว่าในการฝึกอบรมจะไม่มี
การรับเงินค่าลงทะเบียนเป็นเงินสดในวันรายงานตัวโดยเด็ดขาด

จึงเรียนมาเพื่อโปรดพิจารณาดำเนินการต่อไป

ขอแสดงความนับถือ



(นายวีระยุทธ เอี่ยมอำภา)
อธิบดีกรมส่งเสริมการปกครองท้องถิ่น

สำนักบริหารการคลังท้องถิ่น
ส่วนนโยบายการคลังและพัฒนารายได้
โทร. ๐-๒๒๕๑-๙๐๐๐ ต่อ ๑๔๒๕-๒๖
โทรสาร (Fax) ๐-๒๒๕๑-๘๘๙๘

รายละเอียดการฝึกอบรม

โครงการฝึกอบรมโปรแกรมแผนที่ภาษีและทะเบียนทรัพย์สิน (LTAX ๓๐๐๐ และ LTAX GIS) ของ อปท.

๑. เป้าหมายการฝึกอบรม

จัดฝึกอบรมให้กับองค์กรปกครองส่วนท้องถิ่น (เทศบาลและองค์การบริหารส่วนตำบล) จำนวน ๑๐ รุ่นๆ ละ ๑๐๐ แห่งๆ ละ ๒ คน รวม ๒๐๐ คนต่อรุ่น ระยะเวลาการฝึกอบรม จำนวน ๑๐ วัน

๒. วันเวลาและสถานที่ฝึกอบรม

รุ่นที่	ระหว่างวันที่	สถานที่ฝึกอบรม (โรงแรม)	กำหนดเวลาให้ยืนยัน เข้ารับการฝึกอบรม (ก่อนอบรม ๑๕ วัน)	หมายเหตุ
๑	๒๑ ก.พ. - ๒ มี.ค. ๒๕๕๕	คุ้มภูคำ อ.เมือง จ.เชียงใหม่	ยืนยันภายใน ๖ ก.พ. ๒๕๕๕	หากรุ่นใดมี ผู้ประสงค์จะเข้ารับ การฝึกอบรมชำระ เงินค่าลงทะเบียน ครบตามจำนวน ที่กำหนด รุ่นละ ๒๐๐ คนแล้ว ธนาคารจะเปิด รับการชำระเงิน สำหรับรุ่นนั้นให้ ผู้ประสงค์จะเข้า รับการฝึกอบรม ลงทะเบียนชำระ เงินในรุ่นอื่นได้
๒	๑๓ - ๒๓ มี.ค. ๒๕๕๕	คุ้มภูคำ อ.เมือง จ.เชียงใหม่	ยืนยันภายใน ๒๗ ก.พ. ๒๕๕๕	
๓	๒๖ มี.ค. - ๕ เม.ย. ๒๕๕๕	ตรังกรุงเทพ เขตพระนคร กทม.	ยืนยันภายใน ๑๒ มี.ค. ๒๕๕๕	
๔	๒๔ เม.ย. - ๔ พ.ค. ๒๕๕๕	ตรังกรุงเทพ เขตพระนคร กทม.	ยืนยันภายใน ๙ เม.ย. ๒๕๕๕	
๕	๑๕ - ๒๕ พ.ค. ๒๕๕๕	ตรังกรุงเทพ เขตพระนคร กทม.	ยืนยันภายใน ๓๐ เม.ย. ๒๕๕๕	
๖	๑๒ - ๒๒ มิ.ย. ๒๕๕๕	เจริญโฮเต็ล อ.เมือง จ.อุตรธานี	ยืนยันภายใน ๒๘ พ.ค. ๒๕๕๕	
๗	๒๖ มิ.ย. - ๖ ก.ค. ๒๕๕๕	เจริญโฮเต็ล อ.เมือง จ.อุตรธานี	ยืนยันภายใน ๑๑ มิ.ย. ๒๕๕๕	
๘	๑๐ - ๒๐ ก.ค. ๒๕๕๕	เจริญโฮเต็ล อ.เมือง จ.อุตรธานี	ยืนยันภายใน ๒๕ มิ.ย. ๒๕๕๕	
๙	๒๑ - ๓๑ ส.ค. ๒๕๕๕	คุ้มภูคำ อ.เมือง จ.เชียงใหม่	ยืนยันภายใน ๖ ส.ค. ๒๕๕๕	
๑๐	๔ - ๑๔ ก.ย. ๒๕๕๕	ลีดา รีสอร์ท อ.เมือง จ.นครนายก	ยืนยันภายใน ๒๐ ส.ค. ๒๕๕๕	

๓. การชำระเงินค่าลงทะเบียน

องค์กรปกครองส่วนท้องถิ่นชำระค่าลงทะเบียนให้ผู้เข้ารับการฝึกอบรมคนละ ๑๓,๗๐๐ บาท โดยไปชำระผ่านธนาคารกรุงไทยจำกัด (มหาชน) ทุกสาขา และให้ชำระก่อนวันรายงานตัวเข้ารับการอบรมไม่น้อยกว่า ๑๕ วันของแต่ละรุ่น ซึ่งค่าลงทะเบียนดังกล่าวไม่รวมค่าที่พัก (ให้สำรองห้องพักด้วยตนเอง) ค่าเบี้ยเลี้ยง และค่าพาหนะในการเดินทางไปราชการ

๔. การโอนเงินและการกรอกรายละเอียดการชำระค่าลงทะเบียน

การชำระเงินค่าลงทะเบียนเข้าร่วมฝึกอบรม ให้ใช้แบบใบแจ้งการชำระเงินค่าเข้าร่วมอบรมกรมส่งเสริมการปกครองท้องถิ่น ชื่อหลักสูตร : โครงการฝึกอบรมโปรแกรมแผนที่ภาษีและทะเบียนทรัพย์สิน (LTAX ๓๐๐๐) และโปรแกรมประยุกต์ระบบสารสนเทศภูมิศาสตร์ (LTAX GIS) ขององค์กรปกครองส่วนท้องถิ่น เป็นแบบฟอร์มในการโอนเงิน จำนวนคนละ ๑๓,๗๐๐ บาท ตามแบบฟอร์มรายละเอียดแนบท้ายเอกสารนี้

๕. ค่าใช้จ่ายในการเดินทางไปราชการของผู้เข้ารับการอบรม

ให้เบิกจ่ายในการเดินทางไปราชการจากต้นสังกัด ตามระเบียบกระทรวงมหาดไทยว่าด้วยค่าใช้จ่ายในการเดินทางไปราชการของเจ้าหน้าที่ท้องถิ่น พ.ศ. ๒๕๒๖ และแก้ไขเพิ่มเติม

๖. รายงานตัวเข้ารับการอบรม

ให้ไปรายงานตัวลงทะเบียนก่อนวันฝึกอบรม ณ สถานที่ฝึกอบรมในแต่ละรุ่นดังนี้

- รุ่นที่ ๑ วันที่ ๒๑ ก.พ. ๒๕๕๕ เวลา ๑๓.๐๐ - ๑๗.๐๐ น.
- รุ่นที่ ๒ วันที่ ๑๓ มี.ค. ๒๕๕๕ เวลา ๑๓.๐๐ - ๑๗.๐๐ น.
- รุ่นที่ ๓ วันที่ ๒๖ มี.ค. ๒๕๕๕ เวลา ๑๓.๐๐ - ๑๗.๐๐ น.
- รุ่นที่ ๔ วันที่ ๒๔ เม.ย. ๒๕๕๕ เวลา ๑๓.๐๐ - ๑๗.๐๐ น.
- รุ่นที่ ๕ วันที่ ๑๕ พ.ค. ๒๕๕๕ เวลา ๑๓.๐๐ - ๑๗.๐๐ น.
- รุ่นที่ ๖ วันที่ ๑๒ มิ.ย. ๒๕๕๕ เวลา ๑๓.๐๐ - ๑๗.๐๐ น.
- รุ่นที่ ๗ วันที่ ๒๖ มิ.ย. ๒๕๕๕ เวลา ๑๓.๐๐ - ๑๗.๐๐ น.
- รุ่นที่ ๘ วันที่ ๑๐ ก.ค. ๒๕๕๕ เวลา ๑๓.๐๐ - ๑๗.๐๐ น.
- รุ่นที่ ๙ วันที่ ๒๑ ส.ค. ๒๕๕๕ เวลา ๑๓.๐๐ - ๑๗.๐๐ น.
- รุ่นที่ ๑๐ วันที่ ๔ ก.ย. ๒๕๕๕ เวลา ๑๓.๐๐ - ๑๗.๐๐ น.

๗. เอกสารที่จะต้องเตรียมเพื่อเข้ารับการฝึกอบรม

๗.๑ ระบุว่าที่ดินระบบพิกัดฉาก UTM หรือระบุว่าที่ดินของสำนักงานการปฏิรูปที่ดินเพื่อเกษตรกรรม (สปก.) ให้นำไปถ่ายสแกน (Scan) เท่าต้นฉบับจริงทุกแผ่นทุกมาตราส่วนที่อยู่ในเขตปกครองแล้วบันทึกลงในแผ่นซีดี (การถ่ายสแกน (Scan) ให้กำหนดรายละเอียด ๓๐๐ จุดต่อตารางนิ้ว แล้วบันทึกชื่อไฟล์ตามระบุว่าที่ดินแต่ละแผ่นและนามสกุลให้เป็นไฟล์ .tiff) เพื่อนำไปฝึกปฏิบัติในการจัดทำแผนที่แม่บท

๗.๒ คำบรรยายแนวเขตปกครอง และแผนที่ท้ายประกาศจัดตั้ง อปท.

๗.๓ แบบสำรวจ ผ.ท. ๑ ผ.ท. ๒ และ ผ.ท. ๓ หรือจัดทำทะเบียนทรัพย์สิน (ผ.ท. ๔) จำนวนไม่ต่ำกว่า ๑๐ ราย ทั้งนี้ หากองค์กรปกครองส่วนท้องถิ่นใดไม่สามารถถ่ายสแกน (Scan) ระบุว่าดินมาเข้ารับการฝึกอบรมได้ กรมส่งเสริมการปกครองท้องถิ่นได้จัดเตรียมระบุว่าดินสำรองสำหรับการฝึกอบรมไว้ให้แล้ว

๘. ให้ อปท. ที่ลงทะเบียนและโอนเงินผ่านธนาคารกรุงไทย จำกัด (มหาชน) แล้ว แจ้งรายชื่อผู้เข้ารับการฝึกอบรมให้กรมส่งเสริมการปกครองท้องถิ่นทราบ ตามแบบฟอร์มแจ้งรายชื่อเข้ารับการฝึกอบรมไม่น้อยกว่า ๑๕ วันก่อนถึงกำหนดการฝึกอบรมในแต่ละรุ่น

ที่ว่างสำหรับติดสำเนาเอกสารรับชำระเงินจากธนาคาร



ใบแจ้งการชำระเงินค่าเข้ารับการฝึกอบรม กรมส่งเสริมการปกครองท้องถิ่น
ชื่อหลักสูตร : โครงการฝึกอบรมโปรแกรมแผนที่ภาษีและทะเบียนทรัพย์สิน (LTAX ๓๐๐๐) และโปรแกรม
ประยุกต์ระบบสารสนเทศภูมิศาสตร์ (LTAX GIS) ของ อบท. รหัสหลักสูตร-รหัสรุ่น

๕	๕	๑	๕		
---	---	---	---	--	--

รหัสรุ่น

ชื่อ-สกุล ผู้เข้ารับการฝึกอบรม : _____

ชื่อหน่วยงาน : _____

อำเภอ : _____ จังหวัด : _____

แบบฟอร์มการชำระผ่าน บมจ. ธนาคารกรุงไทย



ส่วนของธนาคาร

Company Code : ๙๙๓๙๙๔ กรมส่งเสริมการปกครองท้องถิ่น (อบรม/สัมมนา) วันที่ _____

สาขา _____

ชื่อ-สกุล ผู้เข้ารับการฝึกอบรม : _____

รหัสหลักสูตร-รหัสรุ่น (Ref.No.๑) :

๕	๕	๑	๕		
---	---	---	---	--	--

รหัสรุ่น

รหัสหน่วยงาน (Ref.No.๒) :

--	--	--	--	--	--

รหัส เทศบาล/อบต.

จำนวนเงินค่าเข้ารับการฝึกอบรม (ตัวเลข) : ๑๓,๙๐๐ บาท

จำนวนเงินค่าเข้ารับการฝึกอบรม (ตัวอักษร) : หนึ่งหมื่นสามพันเจ็ดร้อยบาทถ้วน

ค่าธรรมเนียมการชำระผ่านธนาคาร ๑๐ บาท/รายการ

ลงชื่อ ผู้นำฝาก _____

โทรศัพท์ ผู้นำฝาก _____

ขอสงวนสิทธิ์ปิดระบบการชำระเงินเมื่อจำนวนผู้เข้าอบรมครบ ๒๐๐ คน โดยมีต้องแจ้งให้ทราบล่วงหน้า

คำอธิบายการกรอก

ใบแจ้งการชำระเงินค่าเข้าร่วมการฝึกอบรม กรมส่งเสริมการปกครองท้องถิ่น

ชื่อหลักสูตร : ให้กรอก โครงการฝึกอบรมโปรแกรมแผนที่กายีและทะเบียนทรัพย์สิน (LTAX ๓๐๐๐) และโปรแกรมประยุกต์ระบบสารสนเทศภูมิศาสตร์ (LTAX GIS) ของ อปท.

รหัสหลักสูตร : ให้กรอก ประกอบด้วยตัวเลข ๔ หลักแรก (สำหรับหลักสูตรนี้คือหมายเลข ๙๙๑๕)

รหัสรุ่น : ให้กรอก ประกอบด้วยตัวเลข ๒ หลักหลัง (โดยเริ่มต้น ๐๑ หมายถึง รุ่นที่ ๑ ๐๒ หมายถึง รุ่นที่ ๒.....)

ตัวอย่างเช่น

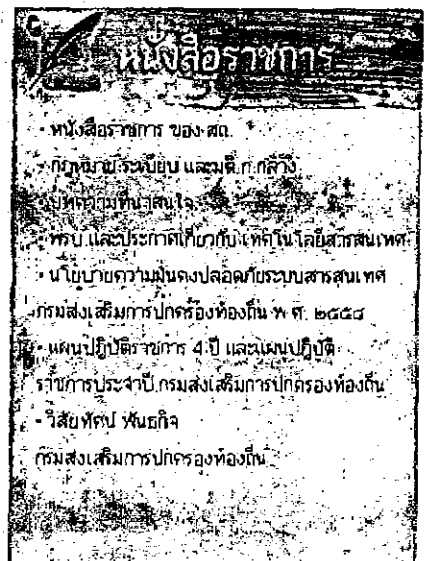
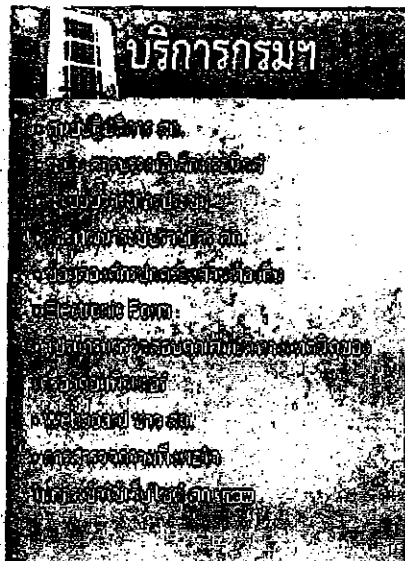
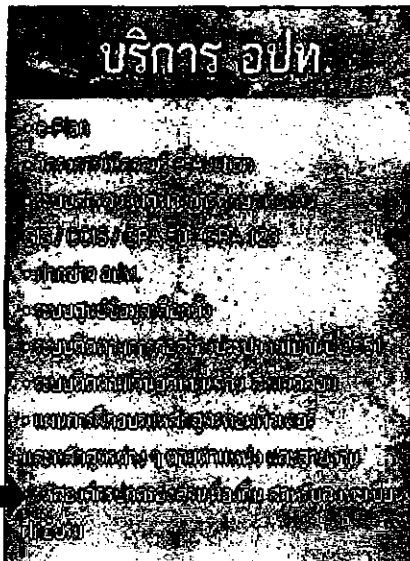
๙	๙	๑	๕	๐	๕
---	---	---	---	---	---

 หมายถึง โครงการฝึกอบรมโปรแกรมแผนที่กายีและทะเบียนทรัพย์สิน (LTAX ๓๐๐๐) และโปรแกรมประยุกต์ระบบสารสนเทศภูมิศาสตร์ (LTAX GIS) ของ อปท. รุ่นที่ ๕

ชื่อหน่วยงาน : ให้กรอก เทศบาล/อบต. ที่ส่งเจ้าหน้าที่เข้ารับการอบรม

รหัสหน่วยงาน : ให้กรอก รหัสหน่วยงานซึ่งประกอบด้วยตัวเลข ๙ หลัก ดูจาก www.thailocaladmin.go.th ซึ่งปรากฏอยู่ด้านหน้าของ web ช่องบริการ อปท. หรือตามเอกสารที่ส่งมาด้วยนี้)

จำนวนเงินค่าเข้าร่วมอบรม ให้กรอก จำนวนเงินค่าลงทะเบียน (๑๓,๙๐๐ บาท / คน)



หมายเหตุ

1. ผู้ประสงค์เข้ารับการอบรมชำระเงินค่าลงทะเบียนผ่านทางเดบิตบัตรเครดิตกรุงไทย จำกัด (มหาชน) โดยใช้ใบแจ้งการชำระเงินค่าเข้าร่วมอบรม กรมส่งเสริมการปกครองท้องถิ่น ที่ส่งมาพร้อมนี้ ๑ ใบ ต่อการลงทะเบียน ๑ คน
2. จำนวนเงินที่ชำระให้แก่ธนาคารจะต้องรวมค่าธรรมเนียมจำนวน ๑๐ บาทต่อรายการ คือ ค่าลงทะเบียนคนละ ๑๓,๙๐๐ บาท ต้องชำระให้แก่ธนาคารคนละ ๑๓,๙๑๐ บาท
3. ค่าลงทะเบียนและค่าธรรมเนียมตามข้อ ๒ ให้ผู้ประสงค์เข้ารับการอบรมใช้สำเนาใบรับฝากเงินและใบเสร็จรับเงิน (DEPOSIT SLIP & RECEIPT SLIP สีฟ้า) ของธนาคารเป็นหลักฐานการจ่ายสำหรับการส่งใช้เงินยืมหรือการขอเบิกเงิน ตามหนังสือที่ มท ๐๔๐๘.๔/๑๕๗๕ ลงวันที่ ๒๔ กรกฎาคม ๒๕๕๑

รหัสหลักสูตร-รหัสรุ่น

๕	๕	๑	๕		
---	---	---	---	--	--

รหัสรุ่น



ใบแจ้งยืนยันเข้ารับการศึกษาโครงการฝึกอบรมโปรแกรมแผนที่ภาคีและทะเบียนทรัพย์สิน (LTAX ๓๐๐๐) และโปรแกรมประยุกต์ระบบสารสนเทศภูมิศาสตร์ (LTAX GIS) ของ อปท.

ชื่อหน่วยงาน : _____

อำเภอ : _____ จังหวัด : _____ โทรศัพท์ : _____

๑. ชื่อ-สกุล ผู้เข้ารับการศึกษา : _____

ชื่อเล่น : _____ ตำแหน่ง : _____ ระดับ : _____

โทรศัพท์มือถือ : _____

๒. ชื่อ-สกุล ผู้เข้ารับการศึกษา : _____

ชื่อเล่น : _____ ตำแหน่ง : _____ ระดับ : _____

โทรศัพท์มือถือ : _____

อนุญาตให้เข้ารับการศึกษาตามหลักสูตรดังกล่าวได้

ลงชื่อ.....ผู้บังคับบัญชา

(.....)

ตำแหน่ง

ตารางการฝึกอบรม

โครงการฝึกอบรมโปรแกรมแผนที่ภูมิและทะเบียนทรัพย์สิน (LTAX GIS) ของ อปท.

เวลา	08.30 น. – 10.30 น.	10.30 น. – 12.00 น.	พัก เที่ยง	13.00 น. – 15.00 น.	15.00 น. – 18.30 น.
วันที่หนึ่ง				รายงานตัวลงทะเบียน	รายงานตัวลงทะเบียน
วันที่สอง	08.30-09.00 น. พิธีเปิด การฝึกอบรม	09.00-10.30 น. ความรู้ เกี่ยวกับ โปรแกรม		แบ่งกลุ่มฝึกปฏิบัติ การอ่านพิกัดระวางที่ดิน	แบ่งกลุ่มฝึกปฏิบัติ การติดตั้งโปรแกรม
วันที่สาม	แบ่งกลุ่มฝึกปฏิบัติ การนำระวางที่ดินเข้าสู่ โปรแกรม	แบ่งกลุ่มฝึกปฏิบัติ การกำหนดพิกัดระวาง		แบ่งกลุ่มฝึกปฏิบัติ การกำหนดพิกัดระวาง	แบ่งกลุ่มฝึกปฏิบัติ การกำหนดพิกัดระวาง
วันที่สี่	แบ่งกลุ่มฝึกปฏิบัติ การตัดขอบระวาง	แบ่งกลุ่มฝึกปฏิบัติ การตัดขอบระวาง		แบ่งกลุ่มฝึกปฏิบัติ การตัดขอบระวาง	แบ่งกลุ่มฝึกปฏิบัติ การตัดขอบระวาง
วันที่ห้า	แบ่งกลุ่มฝึกปฏิบัติ การสร้างชั้นข้อมูลหลักเขต	แบ่งกลุ่มฝึกปฏิบัติ การสร้างชั้นข้อมูลหลักเขต		แบ่งกลุ่มฝึกปฏิบัติ การสร้างชั้นข้อมูลแนวเขต	แบ่งกลุ่มฝึกปฏิบัติ การสร้างชั้นข้อมูลแนวเขต
วันที่หก	แบ่งกลุ่มฝึกปฏิบัติ การสร้างชั้นข้อมูลโซน (Zone)	แบ่งกลุ่มฝึกปฏิบัติ การสร้างชั้นข้อมูลโซน (Zone)		แบ่งกลุ่มฝึกปฏิบัติ การสร้างชั้นข้อมูลบล็อก (Block)	แบ่งกลุ่มฝึกปฏิบัติ การสร้างชั้นข้อมูลบล็อก (Block)
			รับประทานอาหารเช้า	รับประทานอาหารเช้า	รับประทานอาหารเช้า
			รับประทานกลางวัน	รับประทานกลางวัน	รับประทานกลางวัน
			รับประทานอาหารว่าง	รับประทานอาหารว่าง	รับประทานอาหารว่าง
			รับประทานอาหารเย็น	รับประทานอาหารเย็น	รับประทานอาหารเย็น

เวลา วัน	08.30 น. - 10.30 น.	10.30 น. - 12.00 น.	พัก เที่ยง	13.00 น. - 15.00 น.	15.00 น. - 18.30 น.
วันที่จัด	แบ่งกลุ่มฝึกปฏิบัติ การสร้างชั้นข้อมูลที่ดิน (Lot)	แบ่งกลุ่มฝึกปฏิบัติ การสร้างชั้นข้อมูลที่ดิน (Lot)		แบ่งกลุ่มฝึกปฏิบัติ การสร้างชั้นข้อมูลโรงเรียน	แบ่งกลุ่มฝึกปฏิบัติ การสร้างชั้นข้อมูลโรงเรียน
วันที่แปล	แบ่งกลุ่มฝึกปฏิบัติ การสร้างชั้นข้อมูลป้าย	แบ่งกลุ่มฝึกปฏิบัติ การสร้างชั้นข้อมูลป้าย		แบ่งกลุ่มฝึกปฏิบัติ การถ่ายภาพอื่น เช่น ถนน	แบ่งกลุ่มฝึกปฏิบัติ การสร้างชั้นข้อมูลลักษณะทางกายภาพอื่น เช่น ถนน
วันที่เก็บ	แบ่งกลุ่มฝึกปฏิบัติ การจัดการฐานข้อมูลทั่วไป	แบ่งกลุ่มฝึกปฏิบัติ การบันทึกข้อมูลที่ดิน		แบ่งกลุ่มฝึกปฏิบัติ การบันทึกข้อมูลที่ดิน	แบ่งกลุ่มฝึกปฏิบัติ การบันทึกข้อมูล โรงเรียน
วันที่สืบ เช็ค	แบ่งกลุ่มฝึกปฏิบัติ การสร้างชั้นข้อมูลโรงเรียน	แบ่งกลุ่มฝึกปฏิบัติ การบันทึกข้อมูลป้าย		แบ่งกลุ่มฝึกปฏิบัติ การคำนวณภาษีบำรุงท้องที่	แบ่งกลุ่มฝึกปฏิบัติ การคำนวณภาษีโรงเรียน และที่ดิน
	แบ่งกลุ่มฝึกปฏิบัติ การคำนวณภาษีป้าย	แบ่งกลุ่มฝึกปฏิบัติ การออกแบบรายงานต่างๆ		แบ่งกลุ่มฝึกปฏิบัติ การออกแบบรายงานต่างๆ	15.00 - 16.30 น. แบ่งกลุ่มฝึกปฏิบัติ การเชื่อมโยงข้อมูลแผนที่ กับทะเบียนทรัพย์สิน
					16.30 - 17.30 น. พิธีมอบ ประกาศนียบัตร

หมายเหตุ ทั้งนี้สามารถปรับเปลี่ยนตารางการฝึกอบรมได้ตามความเหมาะสม